



Inrichtings- en beheerplan
Wettelijke natuurcompensatie
Windpark De Pals
Gemeente Bladel



Bosgroep Zuid Nederland





Colofon

Opdrachtgever: Gemeente Bladel
Titel: Inrichtings- en beheerplan natuurcompensatie windpark De Pals – gemeente Bladel
Status: Concept Datum: Februari 2019 Auteur(s) Ir. P
(Pieter) Cox
Foto (s) N.v.t.

Contactpersoon: Ing. A.J.G. (Jan) Rots
Projectnummer: 1901 1525

© Coöperatieve Bosgroep Zuid-Nederland U.A, Februari 2019



Inhoudsopgave

1	Inleiding	4
2	Gebiedsbeschrijving	5
	2.1 Ligging en oppervlakte	
	2.2 Huidige situatie	
	2.3 Wijziging ambitietypen	
	2.4 Doelstelling	
3	Inrichting- en beheermaatregelen	11
	3.1 Inrichting	
	3.2 Beheer na inrichting	



1 Inleiding

Bij de aanleg van het windpark De Pals zal een gedeelte van het Natuurnetwerk Brabant niet gerealiseerd kunnen worden. 3.318 m² bestaande natuur en 2.722 m² nog in te richten natuur gaan verloren. Naast deze fysieke aantasting zal 4,2 hectare gecompenseerd moeten worden ten behoeve van verstoring van de overslag. Daarbij dient er ook nog rekening gehouden te worden met geluidshinder. Uit de berekeningen van het natuurcompensatieplan (Econsultancy, december 2018) dient 8,8 hectare wettelijk gecompenseerd te worden. Gemeente Bladel heeft Bosgroep Zuid Nederland gevraagd om een inrichtings- en beheerplan op te stellen voor de wettelijke compensatiepercelen.

Naast de wettelijke compensatie is besloten op enkele punten nog bovenwettelijke compensatie toe te passen. Dit heeft als doel om het gebied een extra impuls te geven. De visie van de grondeigenaren is dat de opbrengst van de windmolens deels besteed zou moeten worden om het gebied voor flora en fauna uiteindelijk waardevoller te maken dan deze was vóórdat de windmolens er stonden. De bovenwettelijke compensatie wordt in dit document niet verder toegelicht.



2 Gebiedsbeschrijving

2.1 Ligging en oppervlakte

Binnen een afstand van 2 kilometer van de te realiseren windturbines zijn in totaal vier geschikte percelen gevonden die momenteel zijn benoemd als “Nog om te vormen natuur” binnen het NNB. Compensatie dient in dergelijke gebieden plaats te vinden. De percelen hebben samen een totaaloppervlak van 8,8 hectare waarmee aan de compensatieopgave wordt voldaan. In figuur 1 is een overzicht van de compensatiepercelen te vinden. Tabel 1 toont daarbij de bijhorende oppervlakten.



Figuur 1: Locaties windmolens en wettelijke natuurcompensatie voor Windpark De Pals

Perceel nr.	Kad. perceel	Opp kad. perceel (ha)	Opp compensatie (ha)
1	K247	5,45	2,00
2	K411	4,01	4,01
3	K240	2,55	2,00
4	K651	2,60	0,88

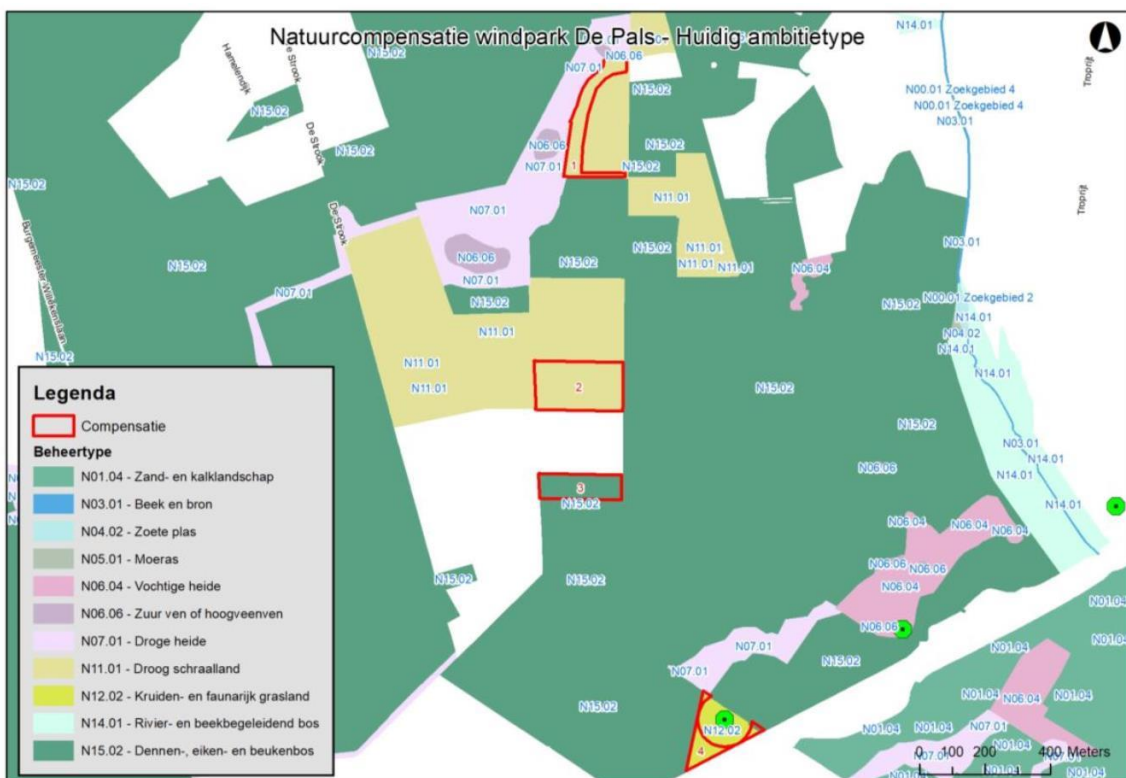
Tabel 1: Overzicht percelen; kadastrale begrenzing en oppervlaktes



2.2 Huidige situatie

Perceel K247 (perceel 1) is momenteel in gebruik voor intensieve landbouw en ligt ten oosten van het natuurterrein De Kroonvennen. Op de ambitiekaart van provincie Noord-Brabant staat het perceel K247 aangeduid als beheertype “N11.01: Droog schraalland”. Om dit beheertype ter plaatse te realiseren zijn zeer grootschalige maatregelen nodig, terwijl het geen grote ecologische meerwaarde heeft om dit te doen. Het perceel is 5,45 hectare groot. Hiervan zal 2 hectare meegenomen worden in de wettelijke compensatie.

Perceel K411 (perceel 2) heeft net als het eerste perceel “N11.01: Droog schraalland” als ambitiebeheertype. Het perceel betreft echter wederom een intensief beheerd agrarisch perceel waar een dergelijk beheertype vrijwel onmogelijk is om te realiseren. Het volledige kadastrale perceel wordt meegenomen in de wettelijke compensatie.



Figuur 2: Huidig ambitietype provincie Noord-Brabant

Perceel K240 (perceel 3) betreft in de huidige situatie wederom grotendeels (2 hectare) een intensief beheerd agrarisch perceel, welke meegenomen wordt in de wettelijke compensatie. De zuidelijke 0,55 hectare is wel reeds gerealiseerde natuur van het NNB en betreft bosgebied. Het ambitiebeheertype is voor dit volledige perceel “N15.02: Dennen-, eiken-, en beukenbos”.

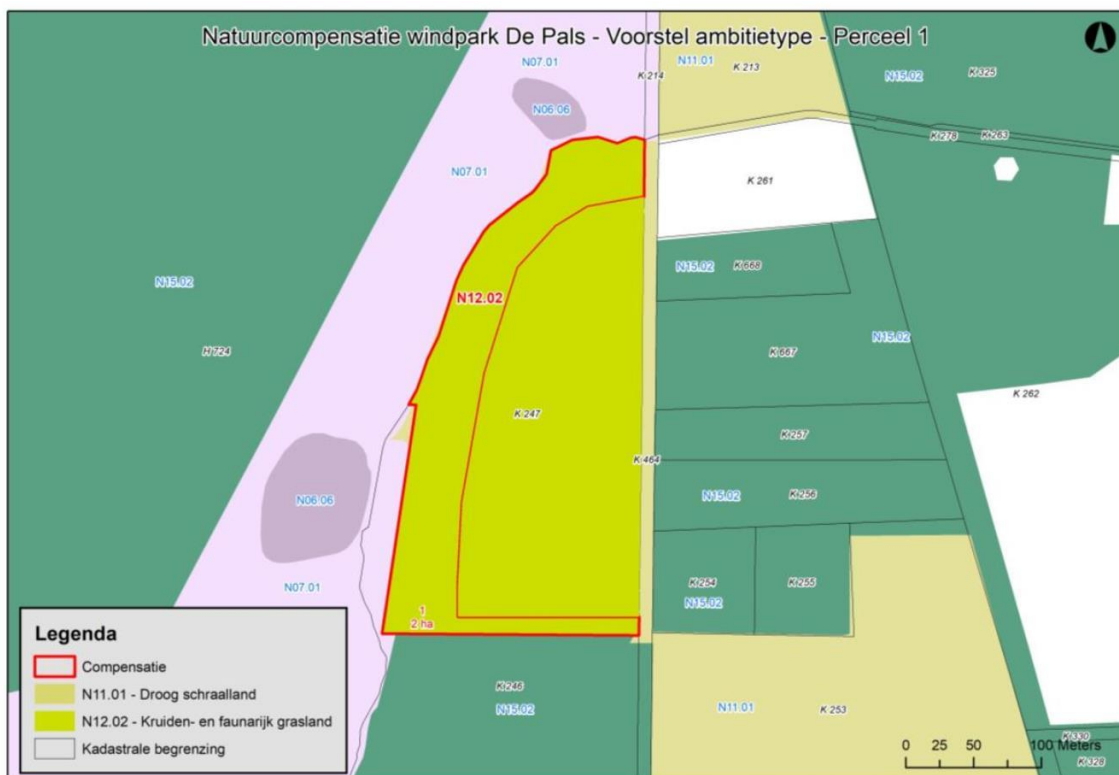
Perceel K651 (perceel 4) bestaat in de huidige situatie uit een maïsakker. Op het perceel ligt het ambitiebeheertype van “N12.02: Kruiden- en faunarijck grasland”. Het perceel ligt tussen het ecoduct Kempengrens en de heidecorridor van Pals Noord. Van de 2,60 hectare is een groot deel bestemd voor de bouw van een windturbine. De resterende oppervlakte, namelijk 0,88 hectare, wordt meegenomen in de wettelijke compensatie.



2.3 Wijziging ambitietypen

Perceel 1 – K247

Het perceel K247 (perceel 1) staat op de ambitiekaart van provincie Noord-Brabant als Droog schraalland (N11.01). Gezien de huidige staat van het perceel, namelijk voormalige landbouwakker, is deze ambitietype onhaalbaar. Afgraven van de bouwvoor zou zorgen voor een 'badkuipeffect' waarnaar water toegetrokken zou worden. Dit zou leiden tot hydrologisch ongewenste situatie. Uitmijnen is een optie, maar dit zou gedurende een zeer lange periode volgehouden moeten worden. De vraag daarbij is of het uiteindelijk het type droog schraalland kan bereiken. Beide maatregelen (afgraven en uitmijnen) zijn in deze omstandigheden een zeer grote kostenpost. De verwachte ecologische winst weegt niet op tegen het financiële kostenplaatje. Vanwege de onhaalbaarheid van het huidige ambitietype wordt voorgesteld om het ambitietype van het volledige kadastraal perceel te wijzigen naar Kruiden- en faunarijck grasland (N12.02), zie figuur 3. Dit zal een vergelijkbare boost aan de biodiversiteit in het gebied geven, maar kan veel eenvoudiger en op veel kortere termijn gerealiseerd worden. Dit voornamelijk omdat de bodem minder ver verschaald hoeft te worden. Bij de inrichting van het perceel zal gestreefd worden naar een kleinschalig cultuurlandschap, wat de biodiversiteit ten goede komt.

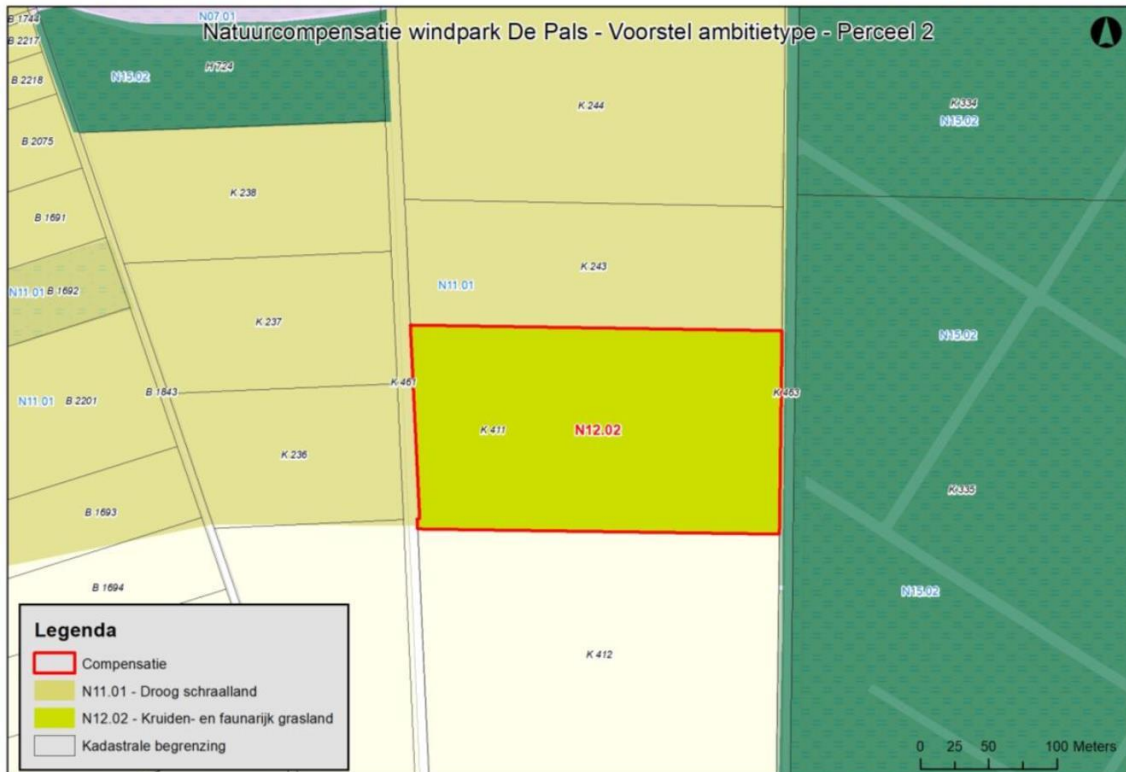


Figuur 3: Voorstel ambitietype perceel 1 – K247



Perceel 2 – K411

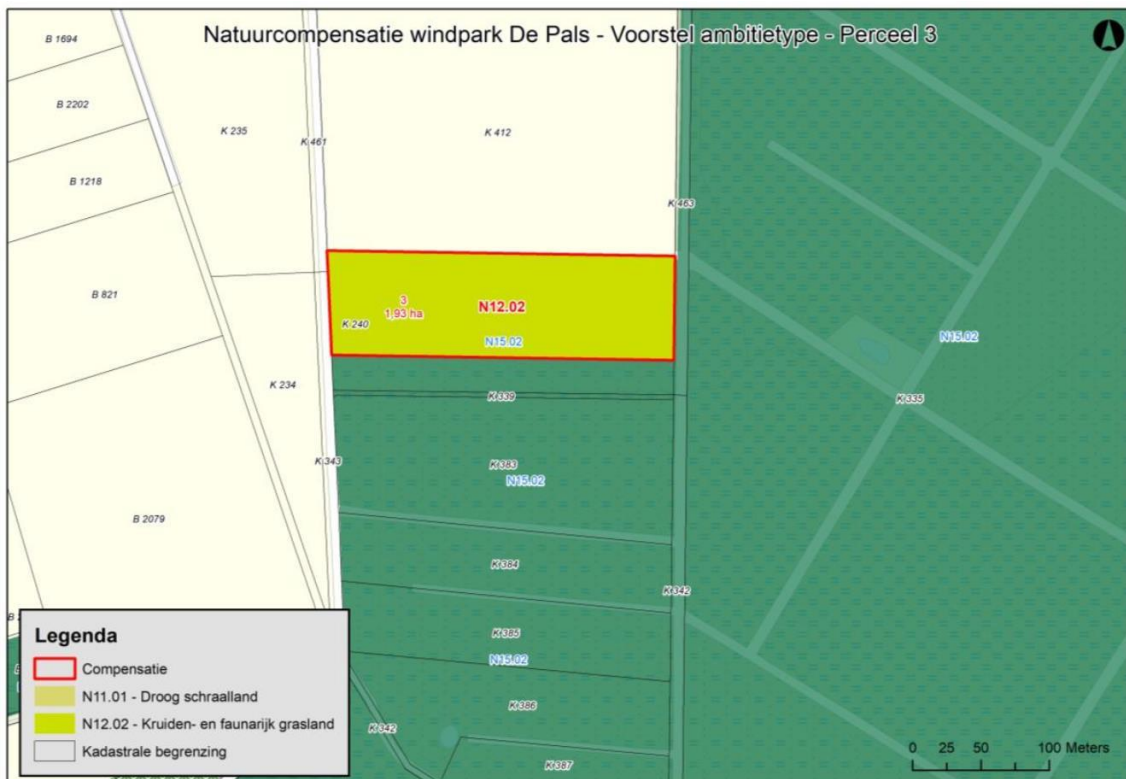
Het tweede perceel dat mee is opgenomen in het compensatievoorstel is perceel K411. Het volledige perceel van 4,01 hectare zal ingericht worden. Het huidige ambitietype is Droog schraalland (N11.01), zie figuur 4. Het perceel betreft net als het eerste perceel een intensief beheerd agrarisch perceel waar dergelijk beheertype vrijwel onmogelijk is te realiseren. Het ambitietype dient daarom gewijzigd te worden naar Kruiden- en faunarijkgasland (N12.02), zie figuur 4. Hierbij zal gestreefd worden naar kleinschalig cultuurlandschap.



Figuur 4: Voorstel ambitietype perceel 2 – K411

Perceel 3 – K240

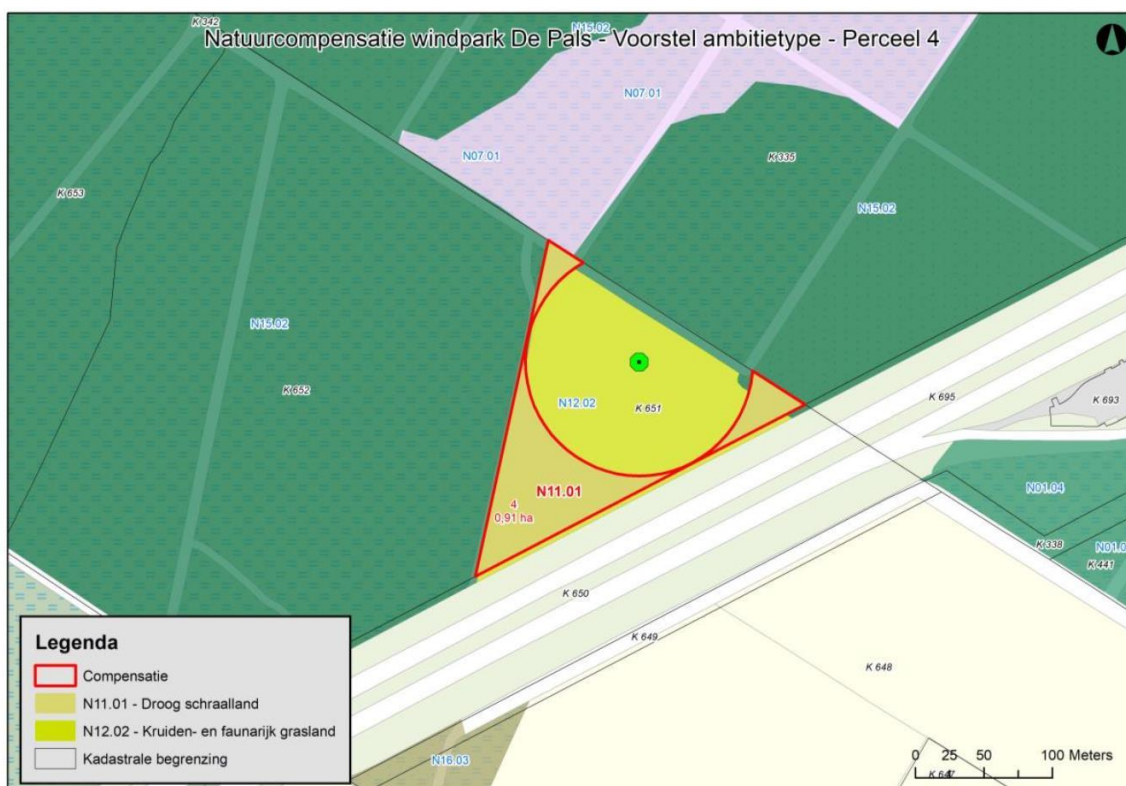
Perceel K240 betreft in de huidige situatie wederom grotendeels (2 hectare) een intensief beheerd agrarisch perceel. Deze 2 hectare zal omgevormd worden tot natuur. De zuidelijke 0,55 hectare is wel reeds gerealiseerde natuur van het NNB en betreft bosgebied. Het ambitiebeheertype is voor dit perceel Dennen-, eiken-, en beukenbos (N15.02) Ter plaatse zal echter wederom het beheertype Kruiden- en faunarijkgasland (N12.02) gerealiseerd worden, zie figuur 5. Deze keuze is gemaakt omdat hier mogelijkheden liggen om hier het kleinschalige cultuurlandschap terug te krijgen. Aanplant van bos daarentegen zou zorgen voor een nog grotere barrière tussen natuurgebied de Kroonvennen en het ecoduct met bijhorende corridors. In onderhavig plan wordt de 2 hectare omgevormd tot kleinschalig landschap.



Figuur 5: Voorstel ambitietype perceel 3 – K240

Perceel 4 – K651

Het 4^{de} perceel dat vanuit de natuurcompensatie ingericht zal worden, is perceel K651. Het huidige ambitietype van dit perceel is Kruiden- en faunarijk grasland (N12.02) en is momenteel een maïsakker. Op het perceel zal een windturbine geplaatst worden. Door deze windturbine en de daarbij behorende overdraai, is er 0,88 hectare over welke meegenomen wordt in de wettelijke compensatie. Door de ligging vlakbij gladde slangenpopulaties zijn er grote kansen om een geschikt gebied voor gladde slang te creëren. Door middel van afgraven wordt een schrale beginsituatie gecreëerd en wordt er uiteindelijk gestreefd naar een hoger ambitietype, namelijk Droog schraalland (N11.01), zie figuur 6. Dit is enkel van toepassing voor de 0,88 hectare die via wettelijke compensatie wordt ingericht. Daarnaast zal het gebied in zijn geheel geschikt gemaakt worden voor onder andere de gladde slang, dit als onderdeel van een pakket maatregelen dat niet volgt uit de wettelijke compensatieplicht (artikel 5.6 verordening ruimte), maar via het reguliere spoor zal plaatsvinden. Voor deze ontwikkelingen blijft het ambitietype Kruiden- en faunarijkgasland (N12.02) behouden.



Figuur 6: Voorstel ambitietype perceel 4 – K651

2.4 Doelstelling

De doelstelling van de wettelijke compensatie is realiseren van de voorgestelde ambitietypes Kruiden- en faunarijck grasland (N12.02) en Droog schraalland (N11.01). Naast deze realisatie ligt de focus ook op het verhogen van de biodiversiteit door het realiseren van kleinschalig cultuurlandschap.

Investeringsdoelen

- Omzetting van landbouwgrond naar natuur
- Verhoging van de natuurkwaliteit van de bestaand percelen

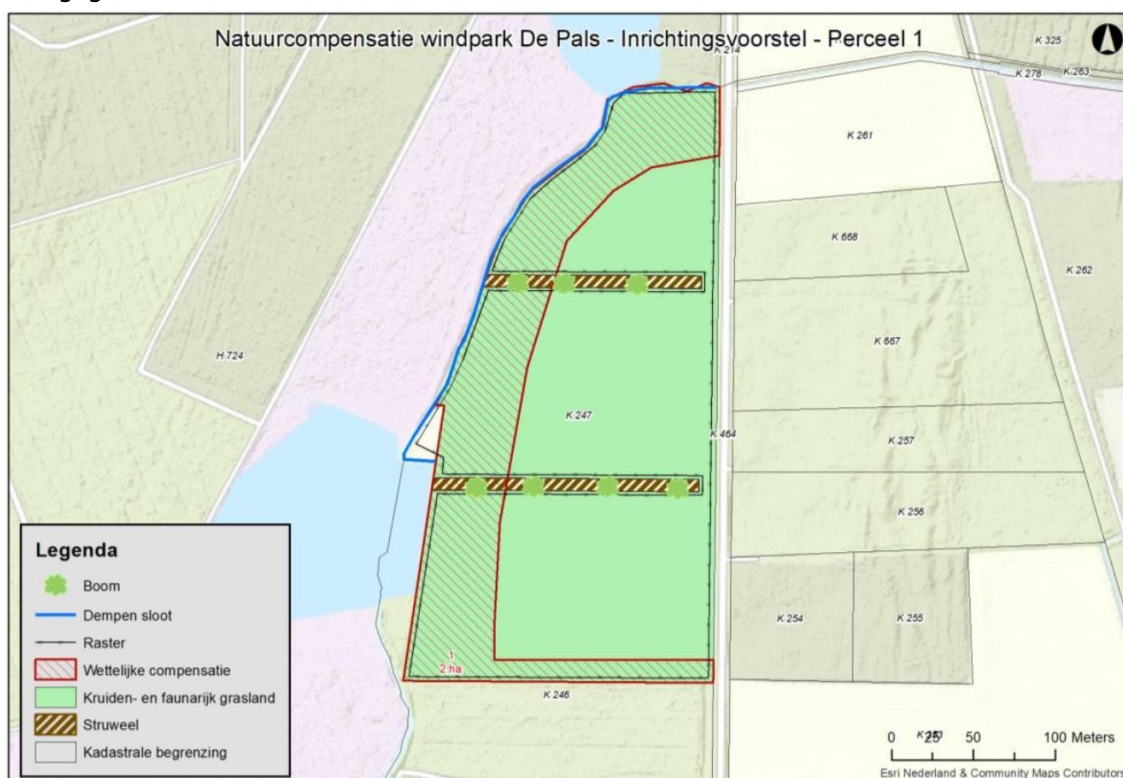


3 Inrichting- en beheermaatregelen

3.1 Inrichting

Perceel 1 –K247

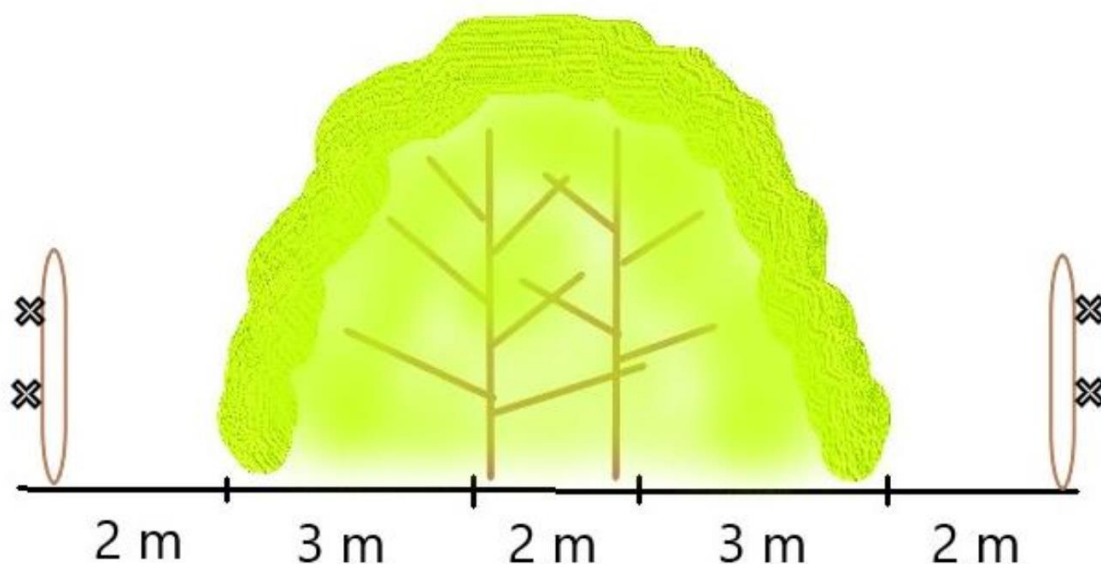
Niet het volledig kadastraal perceel (K247) wordt meegenomen in de wettelijke compensatie, maar 2 hectare hiervan (zie figuur 7). Het overige deel van het kadastraal perceel wordt als natuur ontwikkeld als onderdeel van een pakket maatregelen dat niet volgt uit de wettelijke compensatieplicht (artikel 5.6 verordening ruimte), maar via het reguliere spoor zal plaatsvinden. Om een duidelijk inzicht te geven van de inrichting van het perceel, wordt zowel de wettelijke als overige compensatie van het volledige perceel weergegeven.



Figuur 7: Inrichtingsvoorstel perceel 1 – K247

Doordat het volledige perceel K247 ingericht wordt en hierdoor niet langer een landbouwkundige functie heeft, is een noordwestelijk gelegen sloot overbodig. Vanwege hydrologische redenen zal deze sloot gedempt worden. Dit zal zowel het perceel als de naastgelegen Kroonvennen ten goede komen. De lengte van de sloot die gedempt wordt, bedraagt 346 meter. Voordat de sloot gedempt wordt met schone grond, zal deze eerst geschoond worden.

Voor het kleinschalige karakter in het landschap te krijgen en zo diversiteit te creëren, worden twee houtkanten (struweel) aangeplant met nectarrijke soorten als lijsterbes, vuilboom, meidoorn en sleedoorn. Daartussen worden enkele bomen aangeplant. Het struweel wordt enkel in de binnenste zone aangeplant, zodat deze uitgroeimogelijkheden heeft, zie hiervoor figuur 8). Het struweel wordt, als deze 'volgroeit' is, circa 8 meter breed. Tussen het struweel en het raster is een strook van 2 meter die meegemaaid wordt. Hierdoor wordt er een geleidelijke overgang gecreëerd tussen grasland en struweel.

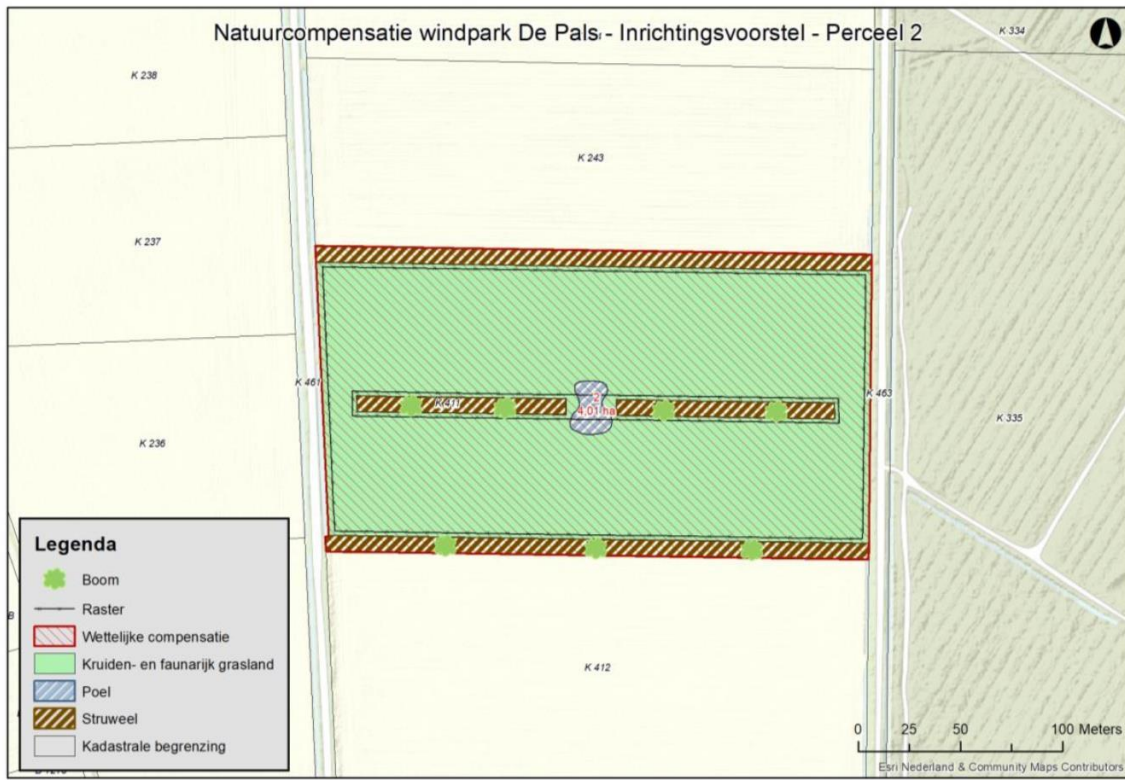


Figuur 8: Schets inrichting struweel

Het perceel wordt ingezaaid met kruidenrijk zaadmengsel met gewenste soorten voor Kruiden- en faunarijk grasland. Rond het grasland wordt raster geplaatst. Dit bedraagt 1.590 meter inclusief voorzieningen.

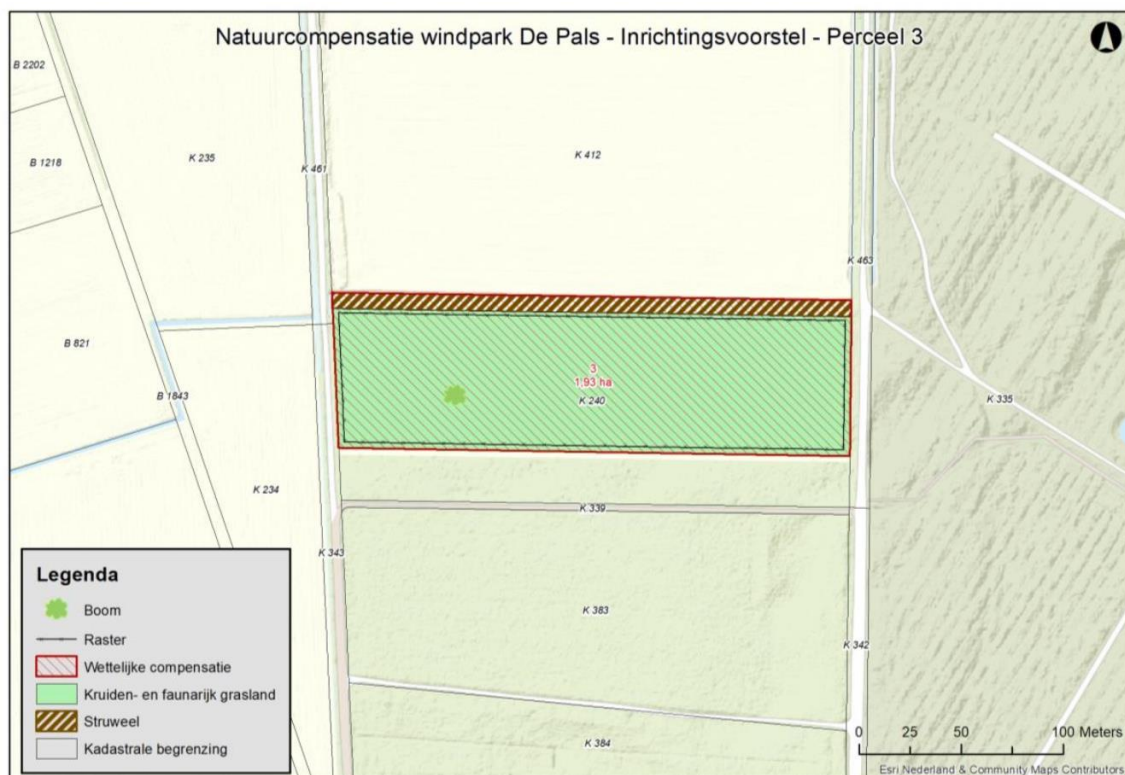
Perceel 2 - K411

Het tweede perceel wordt gelijkaardig ingericht als perceel 1. Er worden namelijk houtkanten ingericht, zowel in het midden van het perceel, als aan de noord- en zuidzijde van het perceel, zie figuur 9. De houtkanten worden ingericht zoals figuur 8 met soorten als lijsterbes, vuilboom, meidoorn en sleedoorn. Bij de middelste houtkant en de houtkant aan de zuidelijke perceelgrens worden enkele bomen in de houtkant aangebracht. Het perceel wordt ingezaaid met kruidenrijk zaadmengsel met gewenste soorten voor Kruiden- en faunarijk grasland. Rond het grasland wordt raster geplaatst. Dit bedraagt 1.283 meter inclusief voorzieningen. Middenin het perceel wordt ook een poel gegraven, welke zowel binnen als buiten het begrazingsvlak is gelegen. Hierdoor kan de poel zowel als watervoorziening voor het vee dienen, maar ook als ecologische meerwaarde beschouwd worden.



Figuur 9: Inrichtingsvoorstel perceel 2 - K411

Perceel 3 - K240



Figuur 10: Inrichtingsvoorstel perceel 3 - K240

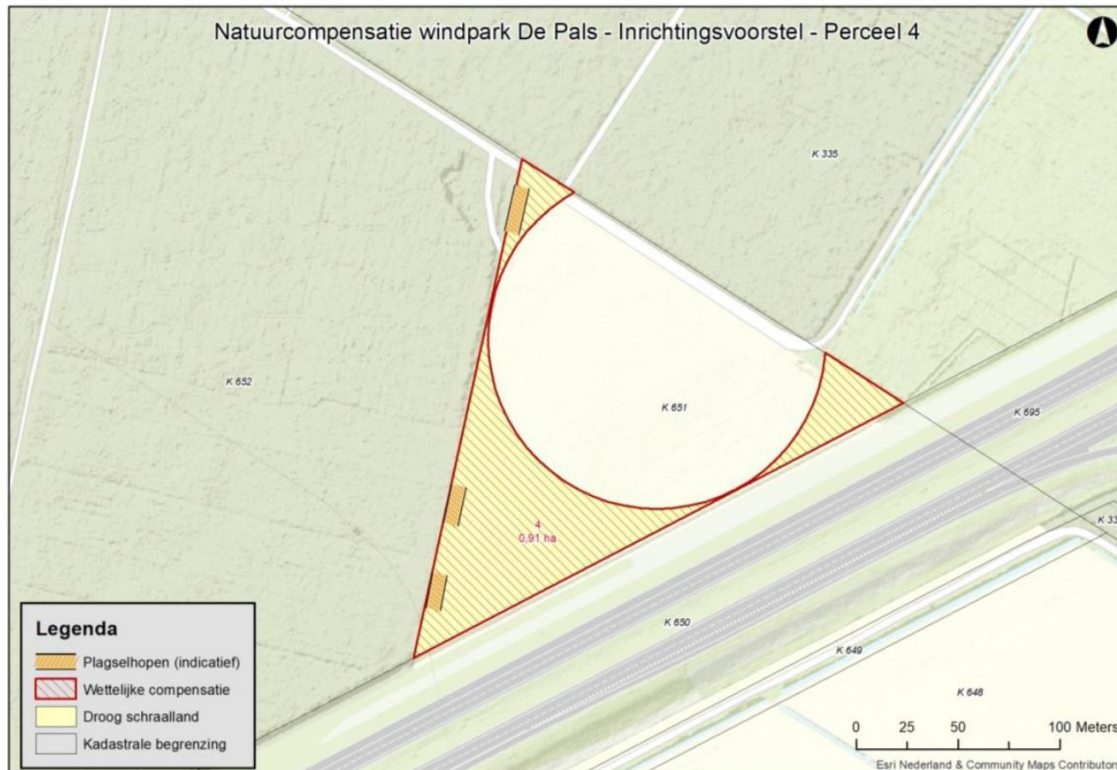


Ook bij perceel 3 wordt een gelijkaardige inrichting toegepast, zoals de vorige twee percelen. Hierbij is het verschil dat aan de zuidzijde geen struweelrand wordt gemaakt, aangezien dit perceel tegen een bos is gelegen, waar reeds een bosrand is gecreëerd. Tevens wordt er gekozen om geen houtkant middenin het perceel te leggen, omdat het perceel zich hiervoor niet leent ('te smal'). Wel zal een solitaire boom aangeplant worden.

Samengevat bestaan de inrichtingsmaatregelen voor perceel 3 uit het aanplanten van het struweel met nectarrijke soorten, het inzaaien van kruidenrijk zaadmengsel met gewenste soorten voor Kruiden- en faunarijk grasland, het plaatsen van raster (620 meter, incl. voorzieningen) en de aanplant een solitaire boom. De inrichting van dit perceel is weergegeven op figuur 10.

Perceel 4 - K651

Perceel K651 wordt vanwege de kansen voor gladde slang en andere heidegebonden soorten ingericht naar droog schraalland. Dit wordt gerealiseerd door het verwijderen van de bouwvoor. Het vrijkomende materiaal wordt uit het terrein verwijderd, met uitzondering van een klein deel dat gebruikt wordt voor het maken van plagselhopen in de randzone, ten behoeve van gladde slang en andere reptielen en amfibieën. Tot in tegenstelling van de eerder besproken perceel, wordt bij perceel 4 geen 'badkuipeffect' verwacht bij het afgraven van de bouwvoor, vanwege de (hogere) ligging van het perceel. Na het verwijderen van de bouwvoor wordt maaisel van heide / heischraal grasland opgebracht. Figuur 11 toont een inrichtingsvoorstel van het perceel.



Figuur 11: Inrichtingsvoorstel perceel 4 - K651



3.2 Beheer na inrichting

Perceel 1 – K247

- Jaarlijks maaien / hooien waarbij het maaisel afgevoerd wordt uit het terrein
- Nabeweiding met koeien met een maximale dichtheid van 1,5 GVE/ha. De dichtheid is afhankelijk van de vegetatieproductie
- Om de 5 jaar moet de houtkant gecontroleerd worden en waar nodig bijgesnoeid / gekapt worden
- Jaarlijkse controle van het raster

Perceel 2 – K411

- Jaarlijks maaien / hooien waarbij het maaisel afgevoerd wordt uit het terrein
- Nabeweiding met koeien met een maximale dichtheid van 1,5 GVE/ha. De dichtheid is afhankelijk van de vegetatieproductie
- Om de 5 jaar moet de houtkant gecontroleerd worden en waar nodig bijgesnoeid / gekapt worden
- Jaarlijkse controle van het raster
- Om de 5 jaar moet de poel gedeeltelijk (ca. 50%) geschoond worden

Perceel 3 – K240

- Jaarlijks maaien / hooien waarbij het maaisel afgevoerd wordt uit het terrein
- Nabeweiding met koeien met een maximale dichtheid van 1,5 GVE/ha. De dichtheid is afhankelijk van de vegetatieproductie
- Om de 5 jaar moet de houtkant gecontroleerd worden en waar nodig bijgesnoeid / gekapt worden
- Jaarlijkse controle van het raster

Perceel 4 – K651

- Jaarlijks maaien waarbij het maaisel afgevoerd wordt uit het terrein